



## COLECCIÓN DE INFORMES AUTONÓMICOS

### El comercio intra e interregional de Castilla-La Mancha: 1995-2009

Julio 2010

Institución promotora:



Instituciones patrocinadoras:





# INDICE

---

<b>1</b>	<b>INTRODUCCIÓN .....</b>	<b>4</b>
<b>2</b>	<b>METODOLOGÍA .....</b>	<b>5</b>
<b>3</b>	<b>EL COMERCIO INTERREGIONAL ESPAÑOL 1995-2009 .....</b>	<b>8</b>
<b>4</b>	<b>EL COMERCIO INTERREGIONAL EN CASTILLA-LA MANCHA.....</b>	<b>13</b>
4.1	ANÁLISIS DE LA ESTRUCTURA Y EVOLUCIÓN RECIENTE .....	13
4.2	ANÁLISIS TERRITORIAL .....	16
4.3	ANÁLISIS SECTORIAL .....	21
4.4	ANÁLISIS POR MODOS DE TRANSPORTE. ....	24
<b>5</b>	<b>CONCLUSIONES .....</b>	<b>27</b>
<b>6</b>	<b>BIBLIOGRAFÍA .....</b>	<b>29</b>

## **Autores del informe**<sup>1</sup>:

Carlos Llano Verduras  
Jorge Díaz Lanchas  
Almudena Esteban de la Fuente

---

<sup>1</sup> Los datos y comentarios ofrecidos en este informe recogen las opiniones de los autores, sin que puedan ser atribuidas a las instituciones patrocinadoras del proyecto o a las que originalmente aportaron la información estadística de base. Por ello, los autores asumen los posibles errores que se pudieran contener en el mismo.

## 1 Introducción

---

**C-intereg** nace con el objetivo de superar la laguna estadística existente en el ámbito del comercio interregional español y europeo. El proyecto surge por iniciativa de un grupo de investigadores del **Centro de Predicción Económica CEPREDE** y un amplio grupo de instituciones de ámbito nacional y autonómico. En este momento el proyecto cuenta con once instituciones patrocinadoras<sup>2</sup> y tres instituciones colaboradoras.

El primer objetivo de **C-intereg** es la estimación de la base de datos más amplia sobre comercio interregional estimada en España hasta el momento. Esta contiene flujos de comercio interregional de bienes para el periodo 1995-2007, con especificación de comunidad autónoma y provincia, origen–destino, detalle de 16 ramas productivas<sup>3</sup> y 6 modos de transporte, tanto en toneladas como en euros ([www.c-intereg.es](http://www.c-intereg.es)). Los resultados generales de la base de datos anual sobre comercio interregional fue analizado de forma detallada en un primer informe general que se publicó en octubre de 2008<sup>4</sup>. El siguiente paso, ha consistido en la estimación de una base de datos complementaria al nivel trimestral sobre el comercio interregional agregado obtenido mediante técnicas de interpolación temporal a partir de las series anuales (Gallego et al, 2010). Partiendo de esta nueva base de datos se publica periódicamente el informe trimestral del Proyecto C-intereg y la base de datos actualizada, utilizando para ello también la web del proyecto.

Tras estos primeros hitos, el Proyecto C-intereg publica una nueva serie de informes autonómicos, en los cuales se analizarán las grandes cifras del comercio interregional de las comunidades autónomas asociadas al proyecto. Estos informes no pretenden agotar todas las posibilidades de estudio que ofrece la base de datos, sino tan solo completar el análisis general ya publicado con una breve incursión en las cifras más relevantes de cada comunidad autónoma asociada a C-intereg, manteniendo una estructura sencilla y homogénea. En este caso el análisis se centra en la comunidad autónoma de Castilla-La Mancha.

El informe comienza con una breve descripción de la metodología utilizada y de los resultados generales obtenidos para el conjunto de España. Posteriormente se procede al análisis específico del comercio interregional de bienes en el contexto del conjunto de su actividad económica y del comercio internacional de dicha autonomía.

---

<sup>2</sup> Consejería de Economía, Innovación y Ciencia, **Junta de Andalucía**; Dirección General de Estadística de la Consejería de Hacienda, **Junta de Castilla y León**; Instituto Canario de Estadística, **Gobierno de Canarias**; Instituto de Estadística, **Junta de Comunidades de Castilla-La Mancha**; Dirección General de Análisis y Política Económica, **Generalitat de Cataluña**; Consejería de Economía, Hacienda y Empleo, **Generalitat Valenciana**; Consejería de Economía y Trabajo, **Junta de Extremadura**; Consejería de Economía e Innovación Tecnológica, **Comunidad de Madrid**; Departamento de Economía y Hacienda, **Gobierno Vasco**; Instituto de Estadística, **Navarra** e Instituto Estadística, **La Rioja**.

<sup>3</sup> R1-Agricultura, ganadería, caza, silvicultura y pesca; R2-Industrias extractivas, coquerías, refino y combustibles nucleares; R3-Industria agroalimentaria; R4-Industria textil y confección; R5-Industria del cuero y del calzado; R6-Industria de la madera y del corcho; R7-Industria del papel, edición y artes plásticas; R8-Industria química; R9-industria del caucho y materias plásticas; R10-Industrias de productos minerales no metálicos; R11-Metalurgia y fabricación de productos metálicos; R12-Fabricación de maquinaria y equipo mecánico; R13-Material eléctrico, electrónico y óptico; R14-Fabricación de material de transporte; R15-Industrias diversas; R16-Producción y distribución de energía, gas y agua.

<sup>4</sup> Llano C., Esteban, A. (2008): "[El comercio interregional en España: Análisis de la base de datos C-intereg sobre comercio de bienes \(1995-2006\)](#)". Octubre 2008.

## 2 Metodología<sup>5</sup>

---

La estimación de la base de datos anual C-intereg de comercio interregional de bienes para el periodo 1995-2007 descansa básicamente sobre cuatro pilares fundamentales:

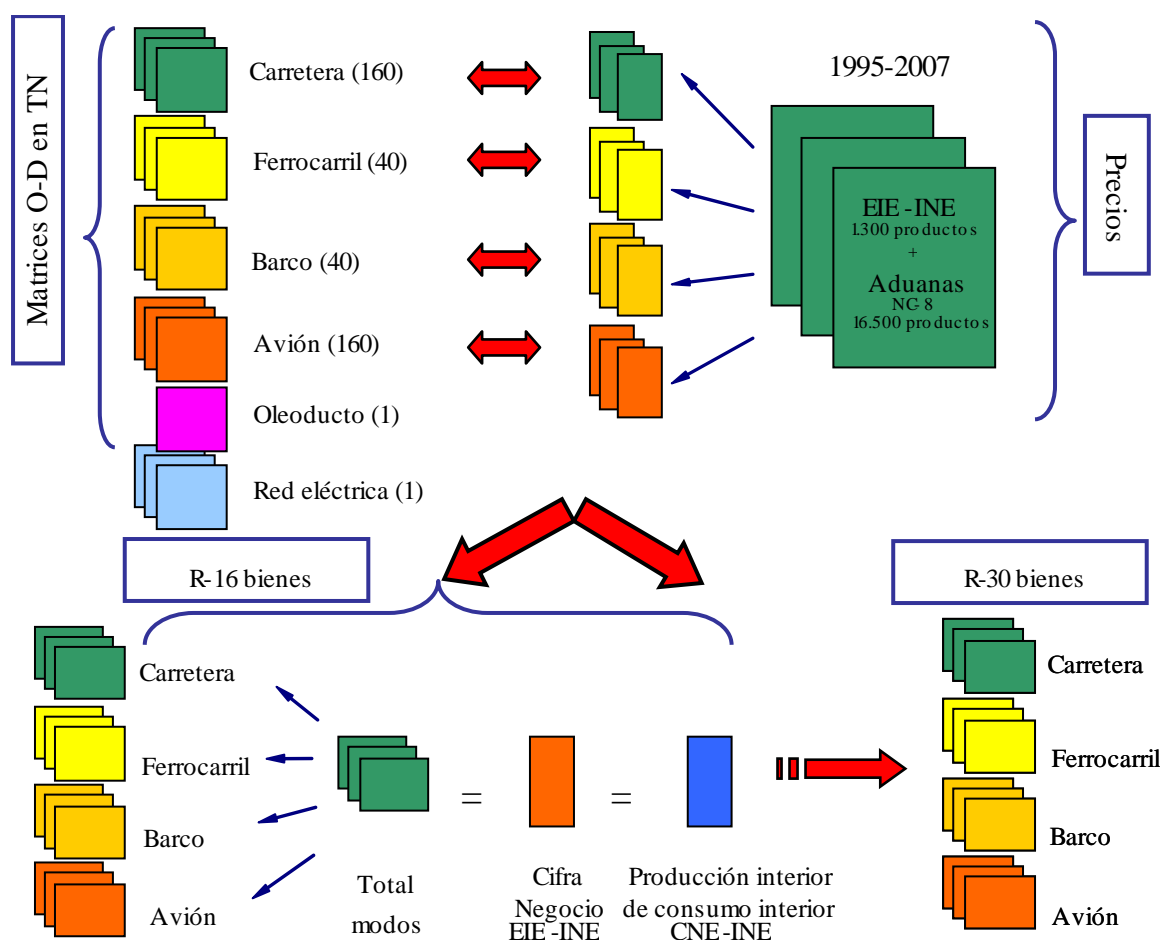
- **Construcción de la base de datos de transporte de mercancías:** partiendo de la información estadística disponible sobre flujos de mercancías por los distintos modos de transporte (carretera, ferrocarril, barco y avión), se ha confeccionado una base de datos en la cual quedan recogidos los intercambios interregionales de mercancías registrados entre las diferentes comunidades autónomas y provincias durante cada uno de los años.
- **Estimación de los precios de comercio interregional:** paralelamente, se han estimado 52 vectores de precios (uno para cada provincia de origen de los flujos). Para ello se ha partido de la información detallada sobre las relaciones de valor/volumen para un elevado número de productos a partir de diferentes fuentes de información (comercio exterior de Aduanas, Encuesta Industrial de Productos del INE, y otras fuentes de precios agrícolas e industriales).
- **Obtención de los flujos brutos de comercio:** mediante la multiplicación de los precios definitivos para cada provincia de origen, año, categoría de producto y modo de transporte por las respectivas matrices de flujos en toneladas, se obtiene una colección de matrices origen–destino valoradas en euros corrientes. Posteriormente, se procede a la agregación de las matrices en valor y toneladas a una desagregación máxima común (R30 y R16) compatible con otras fuentes de información que se utilizarán como restricción.
- **Procesos de depuración:** la presente metodología contempla dos procesos de depuración: el **primero**, que llamaremos de “*pre-valoración*”, se aplica sobre las matrices de transporte en toneladas, con vistas a detectar los flujos internacionales emboscados en los movimientos terrestres de mercancías por carretera y ferrocarril; el **segundo**, o “*post-valoración*”, permitirá ajustar los niveles de las matrices agregadas procedentes de la multiplicación de las bases de datos de toneladas y precios, a otras cifras oficiales de referencia correspondientes a la producción de bienes agrícolas o industriales (esencialmente la **Encuesta Industrial de Empresas (EIE)** y la **Contabilidad Nacional (CN)** del INE).

---

<sup>5</sup> Para un análisis más detallado de la metodología se puede consultar el Informe C-intereg: "Llano C., Esteban, A, Pérez, J., Pulido, A. (2008): "La base de datos C-intereg sobre el comercio interregional de bienes en España (1995-2006): metodología". Disponible en <http://www.c-intereg.es/metodologia.asp>

En todas las etapas del proceso se ha utilizado el máximo nivel de desagregación disponible para cada pieza de información (modos de transporte, precios, Encuesta Industrial, Contabilidad Nacional y Regional...).

**Gráfico 1.- Etapas del proceso de estimación**



Partiendo de esta base de datos anual, y siguiendo la metodología descrita en Gallego et al (2010) se ha estimado una base de datos trimestral complementaria. Para ello, se ha seguido un planteamiento paralelo al utilizado en la estimación de la base de datos anual, procediendo a la estimación de los flujos de comercio intrarregional e interregional de cada comunidad autónoma con el Resto de España, estimando para ello los flujos emitidos y recibidos en unidades físicas (toneladas) y monetarias (euros). La metodología utilizada arranca de las experiencias previas sobre estimación de magnitudes trimestrales en España, haciendo uso de métodos de interpolación temporal de carácter uni-variante y multi-variante basados en indicadores. Todos los indicadores utilizados hacen referencia al movimiento de mercancías según distintos modos de transporte (fundamentalmente de carretera). El proceso de estimación ha querido reproducir el proceso de elaboración de los datos anuales del comercio. De esta manera, se ha procedido a la estimación sucesiva de las series trimestrales

de comercio en unidades físicas (Tm.), de los vectores de precios y los flujos comerciales expresados en unidades monetarias (€). Para cada una de estas etapas se ha realizado un importante esfuerzo en obtención de indicadores de alta frecuencia específicos para cada comunidad y tipo de flujo (comercio intrarregional, exportación e importación interregional). De cara a este informe, resulta importante destacar que la metodología aplicada para la trimestralización de los flujos anuales disponibles para 1995-2007 ha permitido realizar ejercicios de extrapolación para cada tipo de flujo y comunidad, permitiendo la obtención de series agregadas para el periodo 1995-2009. Como consecuencia, mediante la agregación de los datos trimestrales de 2008-2009, se ha podido extender el análisis de este informe más allá de la información contenida en la base de datos anual. Lógicamente, al no disponer de datos con desagregación bilateral, sectorial o por modo de transporte para las cifras de extrapolación temporal, los datos del periodo 2008-2009 sólo serán considerados en los apartados que analizan la evolución de las cifras agregadas, sin que puedan ser incorporados en los apartados de análisis sectorial o de distribución territorial del comercio.

### 3 El comercio interregional español 1995-2009<sup>6</sup>

Los principales resultados obtenidos en relación al comercio interregional de bienes estimado en la base de datos C-intereg para el periodo 1995-2009<sup>7</sup>, que se analizan en este apartado, confirman que, a lo largo del periodo, el comercio interior de bienes es sensiblemente superior, en valor absoluto, al comercio internacional. Esta estructura, coherente con lo observado en otros trabajos de carácter nacional e internacional, se repite durante todo el periodo analizado. Adicionalmente, en todas las comunidades y años (con la excepción de Canarias y Baleares) el comercio interregional supera al intrarregional. De este hecho, se deduce que, aparte de las situaciones singulares de las islas, las economías regionales presentan niveles elevados de apertura e interrelación con el resto de comunidades.

En general, los mayores volúmenes de comercio interior (intra+inter) se producen en aquellas regiones que combinan una gran extensión geográfica, con una importante concentración de población y actividad productiva. Como en otros trabajos multi-regionales precedentes (Llano, 2001, 2004; Oliver, 2003), en términos absolutos, Cataluña lidera el comercio interior de bienes, seguida de la Comunidad de Madrid y la Comunidad Valenciana. Utilizando datos medios del periodo (1995-2007), las exportaciones interregionales de Cataluña ascienden a 42.798 millones de euros, casi el doble que la Comunidad de Madrid (25.005 mill. €), Comunidad Valenciana (20.143 mill. €) y Andalucía (20.508 mill. €). El ranking por el lado de las importaciones es similar, aunque las diferencias entre las comunidades son menores.

**Tabla 1.- Distribución geográfica del comercio regional**

Total bienes, R1-R16. Millones de euros

PROMEDIO 1995-2007	Propia CCAA (1)	EXPORTA A		IMPORTA DE		SALDO		TASA APERTURA* (2+3+4+5) / (1+2+3)
		ESPAÑA (2)	MUNDO (3)	ESPAÑA (4)	MUNDO (5)	ESPAÑA (6)=(2-4)	MUNDO (7)=(3-5)	
Andalucía	18.346	20.508	10.722	19.582	12.476	926	-1.754	127,66%
Aragón	5.303	11.432	5.887	14.294	5.600	-2.863	287	164,50%
Asturias	3.846	5.931	1.917	5.756	2.273	175	-356	135,77%
Baleares	2.169	771	945	4.592	1.592	-3.821	-646	203,35%
Canarias	3.483	1.864	844	8.206	3.553	-6.341	-2.709	233,68%
Cantabria	1.521	3.348	1.425	4.283	1.635	-935	-210	169,85%
Castilla y León	10.428	15.864	7.578	18.284	7.523	-2.420	55	145,41%
Castilla-La Mancha	4.452	12.805	2.022	13.105	3.782	-300	-1.760	164,50%
Cataluña	41.188	42.798	33.845	24.529	49.812	18.268	-15.967	128,14%
Comunidad Valenciana	17.065	20.143	15.115	23.064	13.595	-2.921	1.519	137,45%
Extremadura	1.917	2.702	805	5.192	483	-2.490	322	169,29%
Galicia	9.547	11.678	8.853	8.442	9.313	3.236	-460	127,29%
Comunidad de Madrid	13.495	25.005	13.408	26.299	40.236	-1.294	-26.828	202,18%
Región de Murcia	3.447	6.907	3.235	7.686	4.498	-779	-1.262	164,29%
Navarra	2.707	7.113	4.386	6.870	3.631	242	755	154,87%
País Vasco	11.531	17.961	11.616	15.221	10.527	2.740	1.088	134,59%
La Rioja	884	2.969	829	3.458	639	-488	190	168,61%
Ceuta y Melilla	0	19	54	954	340	-935	-286	1871,12%
<b>Total</b>	<b>151.327</b>	<b>209.818</b>	<b>123.485</b>	<b>209.818</b>	<b>171.508</b>	<b>0</b>	<b>-48.023</b>	

Fuente: Comercio interregional procedente de la Base de Datos C-intereg; Comercio internacional de AEAT. \*Tasa de apertura: Ante la ausencia de cifras de servicios se ha preferido seguir este cálculo y no el habitual (X+M)/PIB

<sup>6</sup> Resumen de los resultados obtenidos en el informe previo de C-intereg: "Llano C., Esteban, A. (2008): "El comercio interregional en España: Análisis de la base de datos C-intereg sobre comercio de bienes (1995-2006)". Octubre de 2008. Disponible en:

[http://www.c-intereg.es/el\\_comercio\\_interregional\\_en\\_espana\\_1995-2006\\_6\\_10\\_2008.pdf](http://www.c-intereg.es/el_comercio_interregional_en_espana_1995-2006_6_10_2008.pdf)

<sup>7</sup> Los datos relativos al periodo 1995-2007 proceden de la base de datos anual y cuenta con información completa por ramas, flujos bilaterales y modos de transporte. Los datos anuales de 2006 son considerados como "provisionales", y los del 2007 como "avance" al estar sujetos a las modificaciones correspondientes de las fuentes de información de base como la Contabilidad Regional del INE. Los datos del periodo 2008-2009 proceden de la base de datos trimestral y están sujetos a una mayor variabilidad de cara a futuras estimaciones.



Por otro lado, el mayor volumen total del comercio interregional frente al intrarregional no contradice la reciente literatura sobre la existencia de un efecto frontera en el comercio interregional e inter-nacional (McCallum, 1995; Helliwell 1996; Anderson and van Wincoop 2003; Chen, 2004). Según dicha literatura, el efecto frontera hace referencia a la tendencia generalizada a encontrar mayores proporciones de comercio de una región consigo misma (intrarregional) en comparación con el comercio bilateral que esta misma región mantiene con otra región de igual tamaño (por ejemplo en términos de población y renta) ubicada a la misma distancia (contigua). En este sentido, dado que el peso relativo de las comunidades más fuerte en términos absolutos de PIB (ej. Cataluña, Madrid y Andalucía) no superan el 20% del total nacional, y por tanto, el peso de “el resto de España” siempre va a ser muy superior al de cualquiera de ellas individualmente, no resulta incompatible encontrar que, para cada una de las comunidades autónomas, el comercio intrarregional total es inferior al interregional total, y al mismo tiempo, el comercio intrarregional supere al bilateral que mantienen con cualquier otra comunidad (Minondo, 2003; Gil et al., 2005; Requena y Llano, 2010; Ghemawat et al, 2009 y 2010).

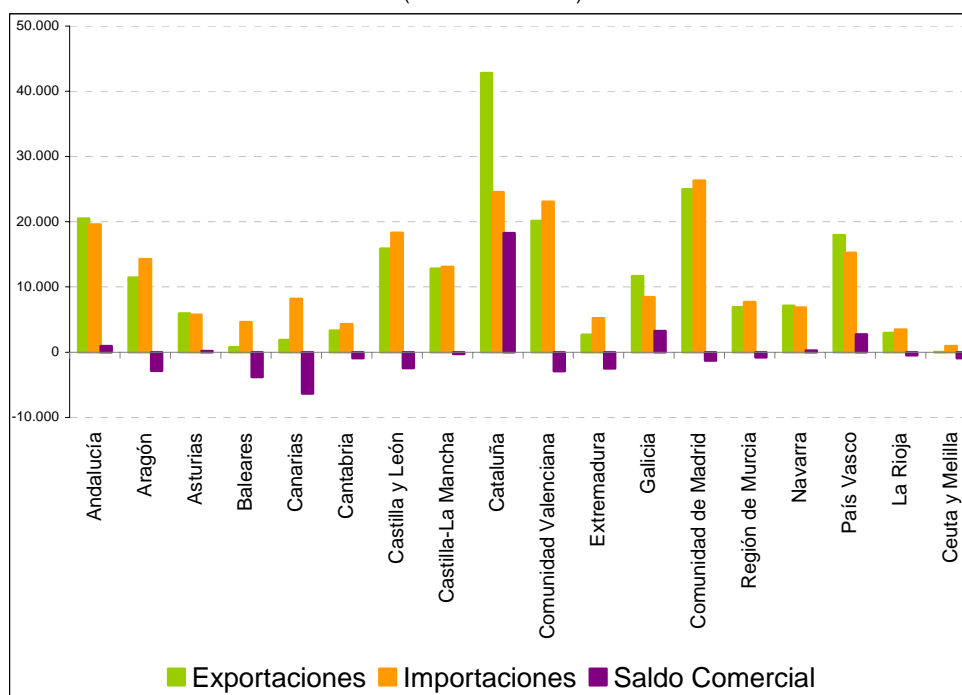
**Tabla 2.- Distribución geográfica del comercio regional**

Total bienes, (excepto R16). Millones de euros

PROMEDIO 1995-2007	Propia CCAA (1)	EXPORTA A		IMPORTA DE		SALDO		TASA APERTURA* (2+3+4+5) / (1+2+3)
		ESPAÑA (2)	MUNDO (3)	ESPAÑA (4)	MUNDO (5)	ESPAÑA (6)=(2-4)	MUNDO (7)=(3-5)	
Andalucía	14.089	20.315	10.722	18.517	12.476	1.797	-1.754	137,46%
Aragón	4.190	10.963	5.887	13.929	5.600	-2.965	287	172,90%
Asturias	3.252	5.405	1.917	5.519	2.273	-114	-356	142,93%
Baleares	1.512	771	945	4.476	1.592	-3.705	-646	241,10%
Canarias	2.555	1.864	844	8.026	3.553	-6.162	-2.709	271,44%
Cantabria	1.128	3.346	1.425	4.000	1.635	-654	-210	176,42%
Castilla y León	9.208	14.158	7.578	16.910	7.523	-2.752	55	149,20%
Castilla-La Mancha	3.589	12.585	2.022	12.679	3.782	-94	-1.760	170,74%
Cataluña	36.228	42.785	33.845	23.250	49.812	19.535	-15.967	132,64%
Comunidad Valenciana	14.532	19.982	15.115	22.092	13.595	-2.110	1.519	142,63%
Extremadura	1.495	2.183	805	4.960	483	-2.777	322	188,10%
Galicia	7.148	11.029	8.853	7.995	9.313	3.035	-460	137,59%
Comunidad de Madrid	12.284	19.912	13.408	25.194	40.236	-5.282	-26.828	216,54%
Región de Murcia	2.817	6.809	3.235	7.166	4.498	-357	-1.262	168,79%
Navarra	2.249	6.927	4.386	6.494	3.631	433	755	158,07%
País Vasco	8.922	17.742	11.616	14.233	10.527	3.509	1.088	141,37%
La Rioja	744	2.926	829	3.335	639	-408	190	171,77%
Ceuta y Melilla	0	19	54	947	340	-928	-286	1867,85%
<b>Total</b>	125.945	199.722	123.485	199.722	171.508	0	-48.023	

Fuente: Comercio interregional procedente de la Base de Datos C-interreg; Comercio internacional de AEAT. \*Tasa de apertura: Ante la ausencia de cifras de servicios se ha preferido seguir este cálculo y no el habitual (X+M)/PIB

**Gráfico 2.- Exportaciones, importaciones y saldos interregionales**  
(Media 1995-2007)

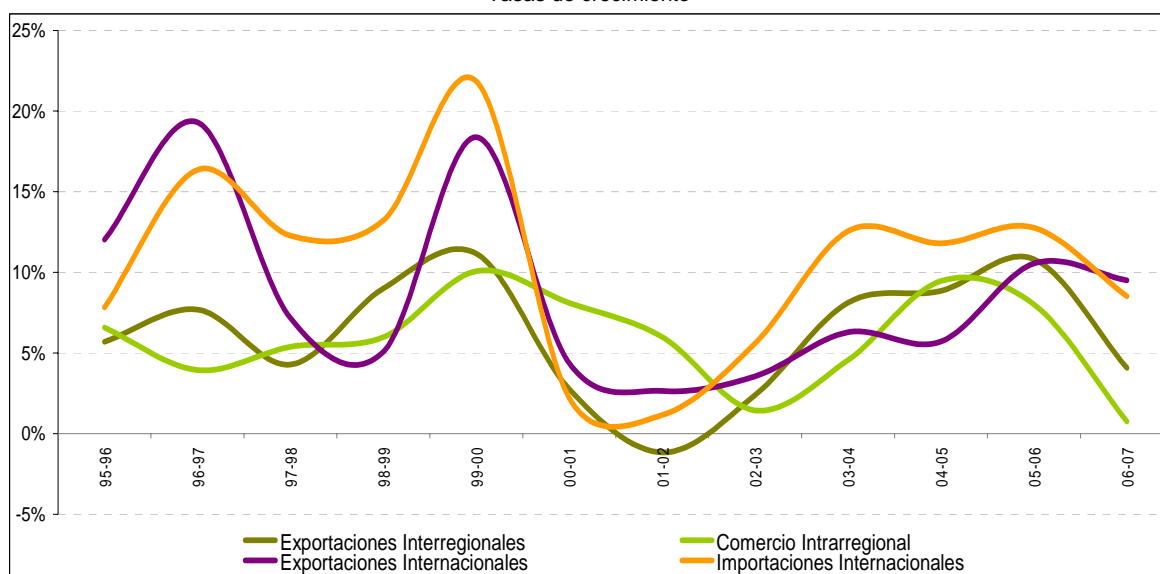


**Fuente:** Comercio interregional procedente de la Base de Datos C-intereg

A lo largo del periodo, el saldo de seis comunidades es positivo en sus relaciones con el resto de España, destacando el abultado superávit de Cataluña y, en menor medida, Galicia y País Vasco. Así mismo, algunas comunidades tienden a presentar signos contrarios en sus relaciones comerciales con el resto de España y con el extranjero. Cataluña (el caso más destacable), registra un fuerte superávit comercial con el resto de España y un gran déficit con el resto del mundo. Las únicas comunidades que obtienen saldos positivos en ambos mercados (en media del periodo) son País Vasco y Navarra.

A pesar del mayor peso específico del comercio interior, el crecimiento del comercio internacional ha sido más elevado. En concreto, el mayor incremento corresponde a las importaciones (227,7%) y exportaciones internacionales (166,4%), en comparación con el menor dinamismo del comercio interregional (103,1%) e intrarregional (97,3%). Por ello, el comercio interior sigue siendo el protagonista, en términos absolutos, aunque el proceso de apertura exterior de la economía española avanza rápidamente. De hecho, en algunas comunidades como Cataluña o la Comunidad de Madrid, aunque las exportaciones interregionales superan a las internacionales, la relación se invierte por el lado de las importaciones.

**Gráfico 3.- Evolución del comercio español de bienes según categoría geográfica**  
Tasas de crecimiento

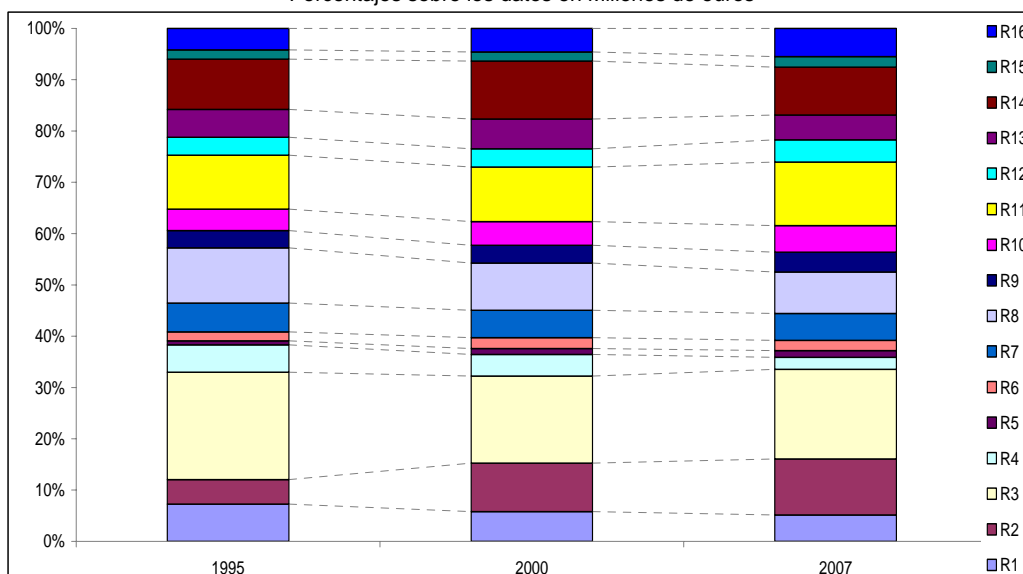


	Porcentaje de variación			
	Comercio Intrarregional	Exportaciones Interregionales	Exportaciones Internacionales	Importaciones Internacionales
<b>1995-2007</b>	97,3%	103,1%	166,4%	227,7%

Fuente: elaboración propia a partir de datos de C-intereg y AEAT

Así mismo, aunque los mayores volúmenes de comercio se registran en las principales comunidades en términos de actividad económica (Cataluña, Comunidad de Madrid, Andalucía, País Vasco y Comunidad Valenciana), la evolución en el periodo 1995-2007 apunta hacia un posible proceso de convergencia, donde los mayores incrementos en el comercio interregional se producen en comunidades de menor tamaño y renta per cápita inferior a la media nacional. Así, durante este periodo, mayores aumentos de las exportaciones interregionales se producen en comunidades que a pesar de presentar ciertas desventajas en términos de dotación de factores y renta per cápita, están registrando fuertes niveles de crecimiento en la actividad productiva y el empleo: Ceuta y Melilla (539,1%), Canarias (190,0%), Región de Murcia (182,3%), Extremadura (160,1%), Castilla-La Mancha (152,3%), Andalucía (144,4%), Galicia (127,7%), Aragón (117,3%). Junto a ellas, Navarra (150,1%) y el País Vasco (118,4%) serían las tres comunidades de alto nivel de renta per cápita cuyo comercio interregional crece por encima de la media.

**Gráfico 4.- Estructura sectorial del comercio interregional**  
 Porcentajes sobre los datos en Millones de euros



**Nota:** R1-Agricultura, ganadería, caza, silvicultura y pesca; R2-Industrias extractivas, coquerías, refino y combustibles nucleares; R3-Industria agroalimentaria; R4-Industria textil y confección; R5-Industria del cuero y del calzado; R6-Industria de la madera y del corcho; R7-Industria del papel, edición y artes plásticas; R8-Industria química; R9-industria del caucho y materias plásticas; R10-Industrias de productos minerales no metálicos; R11-Metalurgia y fabricación de productos metálicos; R12-Fabricación de maquinaria y equipo mecánico; R13-Material eléctrico, electrónico y óptico; R14-Fabricación de material de transporte; R15-Industrias diversas; R16-Producción y distribución de energía, gas y agua.

Desde un punto de vista sectorial, se ha identificado una estructura del comercio interregional español relativamente estable, a lo largo del periodo, observándose una fuerte concentración del comercio en un número reducido de ramas: R3-Industria agroalimentaria, R11-Metalurgia, R2-Industrias extractivas, coquerías, refino y combustibles nucleares, R14- Industria de Material del Transporte, R8-Industria Química; R16-Producción y distribución de energía, gas y agua y R1-Agricultura, ganadería, caza, silvicultura y pesca. Según datos disponibles, el peso relativo de cada rama, y consecuentemente de las comunidades autónomas donde se concentran, se ha visto afectado por algunos hechos singulares de la marcha de la economía nacional e internacional durante el periodo tales como, el fuerte crecimiento del sector de la construcción y de bienes de equipo o, el incremento del coste de la energía después del 2001. Estos hechos tienen su reflejo en el incremento del peso relativo de las ramas siderúrgicas, de minerales no metálicos (cemento y otros materiales de construcción) y de los productos energéticos.

## 4 El comercio interregional en Castilla-La Mancha

---

Este apartado recoge el análisis del comercio interregional de bienes para Castilla-La Mancha estimado por C-intereg en la base de datos anual para el periodo 1995-2007, así como un avance de predicción para 2008 y 2009 tomado de la base de datos trimestral. Ante la amplitud de la información disponible, el análisis se centra en las principales tendencias observadas en relación a la intensidad y dirección de los flujos, su estructura espacial, sectorial y modal.

### 4.1 Análisis de la estructura y evolución reciente

---

Atendiendo a los niveles absolutos del comercio de bienes de Castilla-La Mancha, tendríamos que hablar de una región con un volumen medio-bajo de intercambios, al menos en relación a su superficie, y en menor medida, a su nivel poblacional y nivel de renta. Desde el punto de vista de la estructura del comercio, se observa una fuerte orientación de la cifra de negocio hacia los mercados nacionales, con unos niveles reducidos de exportación e importación internacional. Por el lado del comercio intrarregional, Castilla-La Mancha no llega a alcanzar una cuota significativa en comparación con el total español ni con otras comunidades de similar tamaño y renta per cápita (Castilla y León o Andalucía).

Así mismo, desde el punto de vista de los saldos, la comunidad registra sendos déficits comerciales tanto en el mercado nacional como en el internacional. Nótese que aunque esta es la situación media del periodo, en algunos años puntuales como el 2000 (**Tabla 3**), el saldo del comercio interregional había recogido un superávit considerable. Como veremos posteriormente, lo más relevante de este déficit dual es la tendencia mostrada a lo largo del período hacia el empeoramiento del saldo final, ya sea con el resto de España o con demás países extranjeros.

Atendiendo al nivel de apertura de la comunidad, resulta necesario remarcar las diferencias existentes entre las tasas de apertura de la comunidad y el de la media de España. Aunque la tasa de apertura es superior a la media nacional, es importante tener en cuenta que dicho resultado es consecuencia fundamentalmente de unos bajos niveles de comercio intrarregional y unos altos niveles de comercio interregional, más que a una fuerte interrelación comercial con el extranjero.

Por último, y fijándonos en la evolución de las variables a lo largo del período considerado, es de destacar el enorme crecimiento de las importaciones internacionales (449,4%), que casi duplica la ya elevadísima tasa de crecimiento de las importaciones internacionales españolas (227%). A gran distancia, le siguen los crecimientos de las exportaciones internacionales (196,4%), que crecen por encima de la media nacional (168,8%). Por el lado del comercio nacional la serie más dinámica es la de las importaciones interregionales (187,7 %), seguido de

las exportaciones interregionales (152,3%) y del comercio intrarregional (130,3%). En conclusión, es fácil confirmar que todos los flujos de bienes están creciendo por encima de la media nacional, pero que el mayor dinamismo de las importaciones frente a las exportaciones en los dos mercados principales, apuntan hacia un fuerte deterioro del saldo comercial total de la comunidad.

**Tabla 3.- Distribución especial del comercio de bienes de Castilla-La Mancha**

Total bienes, (incluida energía)  
Millones de euros y tasas de crecimiento

	Propia CCAA  (1)	EXPORTA A		IMPORTA DE		SALDO		TASA APERTURA*
		ESPAÑA (2)	MUNDO (3)	ESPAÑA (4)	MUNDO (5)	ESPAÑA (6)=(2-4)	MUNDO (7)=(3-5)	(2+3+4+5) / (1+2+3)
<b>1995</b>								
Castilla-La Mancha	3.008	7.668	1.042	8.414	1.483	-746	-441	158,8%
<b>Total España</b>	<b>103.770</b>	<b>144.228</b>	<b>68.645</b>	<b>144.228</b>	<b>87.345</b>	<b>0</b>	<b>-18.699</b>	<b>140,4%</b>
<b>2000</b>								
Castilla-La Mancha	3.553	12.451	1.838	11.087	3.333	1.364	-1.495	160,9%
<b>Total España</b>	<b>141.349</b>	<b>207.455</b>	<b>122.298</b>	<b>207.455</b>	<b>169.700</b>	<b>0</b>	<b>-47.402</b>	<b>150,1%</b>
<b>2007 (P)</b>								
Castilla-La Mancha	6.926	19.348	3.089	24.209	8.148	-4.861	-5.059	186,6%
<b>Total España</b>	<b>204.706</b>	<b>292.961</b>	<b>184.550</b>	<b>292.961</b>	<b>285.297</b>	<b>0</b>	<b>-100.746</b>	<b>154,8%</b>
<b>Var. 95-00</b>								
Castilla-La Mancha	18,1%	62,4%	76,3%	31,8%	124,7%	-282,9%	239,2%	188,3%
<b>Total España</b>	<b>36,2%</b>	<b>43,8%</b>	<b>78,2%</b>	<b>43,8%</b>	<b>94,3%</b>	<b>-</b>	<b>153,5%</b>	<b>164,4%</b>
<b>Var. 95-07</b>								
Castilla-La Mancha	130,3%	152,3%	196,4%	187,7%	449,4%	551,5%	1047,8%	205,8%
<b>Total España</b>	<b>97,3%</b>	<b>103,1%</b>	<b>168,8%</b>	<b>103,1%</b>	<b>226,6%</b>	<b>-</b>	<b>438,8%</b>	<b>163,0%</b>

Fuente: Comercio interregional procedente de la Base de Datos C-interreg; Comercio internacional de AEAT. \*Tasa de apertura: Ante la ausencia de cifras de servicios se ha preferido seguir este cálculo y no el habitual (X+M)/PIB

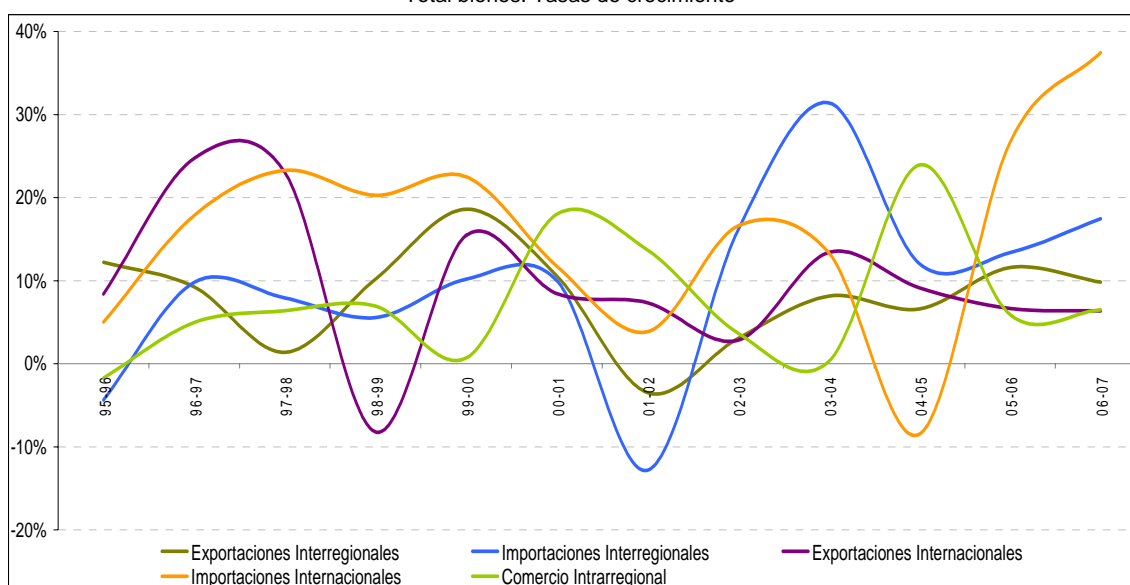
Adicionalmente, el Gráfico 5 recoge la evolución de todas las series de comercio en tasas de variación para el periodo 1995-2007. En general, la evolución de cada tipo de comercio es relativamente independiente, observándose un amplio rango de variación en prácticamente todo el periodo. Dentro del comercio internacional destacan los elevados niveles de crecimiento registrados durante todo el periodo, apenas interrumpidos con caídas puntuales entre 1998-99 en las exportaciones y entre 2004-05 en las importaciones. Este comportamiento no acaba de adaptarse al ciclo económico general de la economía española y mundial, ya que las caídas de las exportaciones (1999) y de las importaciones (2004) se producen en momentos de crecimiento económico general, y ninguna de las dos series se ve excesivamente afectada por la desaceleración mundial que siguió el estallido de la burbuja tecnológica de 2000. Es igualmente llamativo el fortísimo crecimiento de las importaciones internacionales en el 2007.

En relación al comercio interregional, contrasta la estabilidad reflejada por las exportaciones frente a las importaciones, pues las primeras únicamente varían entre las tasas de crecimiento del 0% y 20% mientras que las segundas fluctúan más intensamente y recogiendo los momentos recesivos y de auge con mayor brusquedad, es decir, son más sensibles al ciclo económico.

La evolución del comercio intrarregional es relativamente diferente: en periodos tales como los años 2000-2001 y 2005-2006, se producen decrecimientos que contrastan con la evolución creciente del ciclo económico nacional, sin que se vera apenas afectado por la crisis de las empresas tecnológicas en 2001, pero recogiendo una reducción importante en los años 2005-2006, los cuáles se correspondían con un período de crecimiento económico. Por ello, se intuye que en épocas de recesión económica, el comercio intrarregional de Castilla-La Mancha se convierte en sustituto del resto de flujos comerciales de bienes, ya sean internacionales o interregionales.

**Gráfico 5.- Evolución del comercio de bienes de Castilla-La Mancha en los principales mercados (Período 1995-2007)**

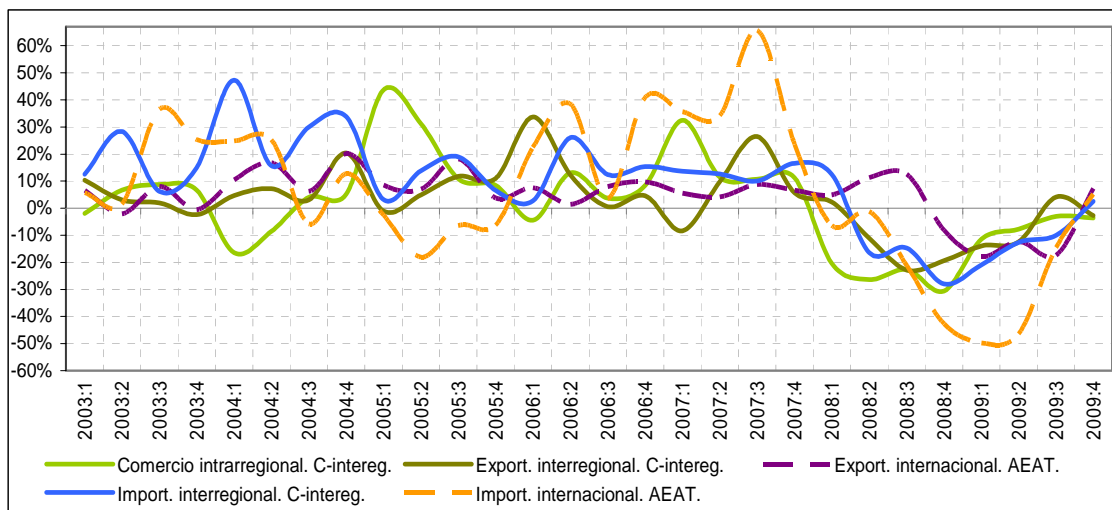
Total bienes. Tasas de crecimiento



Fuente: elaboración propia a partir de la base de datos de C-intereg

Con el objeto de completar el anterior análisis temporal con la evolución de indicadores similares en el pasado reciente, el **Gráfico 6** muestra la evolución en tasas interanuales seguida por los flujos de comercio trimestral de Castilla-La Mancha en los últimos años, recogiendo la fuerte crisis que está sufriendo el conjunto de la economía española. Es importante resaltar que los datos trimestrales de comercio interregional e intrarregional de C-intereg referidos a 2008 y 2009 son predicción, y no incluyen los flujos de la rama 16 de producción y distribución de energía eléctrica, gas y agua.

**Gráfico 6. Evolución del comercio de bienes de Cataluña según mercados.**  
Tasas de variación interanuales.



**Fuente:** elaboración propia a partir de la base de datos de C-interreg  
**Nota:** No incluye producción y distribución de energía, gas y agua (R16).

El **Gráfico 6** recoge la evolución conjunta del comercio de bienes de Castilla-La Mancha en relación a todos los mercados a partir del 2003. Del análisis del gráfico se deduce que las exportaciones internacionales son el flujo más estable, mientras que las importaciones internacionales es el que presenta los cambios más abruptos (subida del 65% en 2007:III y caída del -49% en 2009:I). Lógicamente, en el caso de Castilla-La Mancha, esta evolución está marcada por el sector del refino de productos petrolíferos, y por la evolución del precio del petróleo. A partir del 2008, prácticamente todos los flujos recogen tasas fuertemente negativas, siendo las exportaciones internacionales las más resistente a la baja, que no decrecerán hasta el 2008:IV, alcanzando un valor mínimo del -17,8% en 2009:I. En 2009:III las exportaciones interregionales habrían entrado en tasas positivas mientras que las exportaciones e importaciones interregionales lo habrían hecho en el 2009:IV.

## 4.2 Análisis territorial

En la **Tabla 4** se recoge la distribución territorial de los flujos comerciales de Castilla-La Mancha. En ella, se muestra el volumen de exportaciones e importaciones de la comunidad con destino nacional (interregional) o internacional (países), para 1995 y 2007. Los flujos internacionales aparecen sombreado. Para cada uno de los años y tipo de flujo (exportación e importación), sólo se ofrecen los flujos bilaterales más importantes ordenados en forma de ranking, y entremezclando flujos interregionales e internacionales. De esta manera se pretende ilustrar la importancia relativa de los flujos interiores a la vez que se recoge el proceso de integración de la economía castellano-manchega en los mercados internacionales. Nótese que esta tabla no incluye la rama de actividad de producción, distribución de energía, electricidad, gas y agua (R16)



Desde el lado de las exportaciones, se observa cómo todos los flujos han aumentado su cuantía en 2007 respecto de 1995, doblando en algunos casos el montante. También llama la atención de la importancia relativa que representan las compras de las regiones españolas en comparación con los países (con una capacidad de compra muy superior), una importancia que no ha dejado de crecer en los últimos años. Ahondando en este resultado, llama la atención la pérdida de cuota relativa en los principales clientes internacionales, así como la caída relativa de Francia como primer cliente en beneficio de Portugal, el cuál mejora posiciones respecto de 1995. Por su parte, países como Alemania, Italia y Reino Unido también pierden importancia relativa frente a regiones nacionales como Aragón o Cantabria, como destino de las exportaciones manchegas. Por otro lado, resalta la mejora experimentada en las ventas manchegas hacia otros destinos diferentes a los europeos como son Estados Unidos, Rusia, Marruecos y Turquía, junto a la estabilidad reflejada por comunidades como Comunidad de Madrid, Andalucía, Comunidad Valenciana y Cataluña.

**Tabla 4.- Ranking de los principales flujos de exportación con origen en Castilla-La Mancha**  
Total bienes, (excepto energía). Millones de euros

Ranking	Exportaciones				Importaciones			
	1995		2007		1995		2007	
	Destino	Millones de Euros	Destino	Millones de Euros	Origen	Millones de Euros	Origen	Millones de Euros
0º	Resto España	7.667,1	Resto España	18.759,8	Resto España	8.290,4	Resto España	22.419,9
1º	Comunidad de Madrid	2.629,4	Comunidad de Madrid	5.407,4	Comunidad de Madrid	2.151,7	Comunidad de Madrid	5.187,1
2º	Andalucía	1.014,6	Andalucía	3.226,8	Comunidad Valenciana	1.624,7	Cataluña	3.726,1
3º	Comunidad Valenciana	1.000,7	Comunidad Valenciana	2.341,7	Andalucía	1.502,7	Comunidad Valenciana	3.289,1
4º	Cataluña	642,0	Cataluña	1.812,7	Cataluña	687,4	Andalucía	3.079,9
5º	Castilla y León	561,9	Castilla y León	1.241,4	Castilla y León	681,5	Castilla y León	1.661,4
6º	Región de Murcia	424,1	Región de Murcia	1.003,9	Alemania	658,0	Región de Murcia	1.144,2
7º	Extremadura	344,2	Extremadura	932,1	País Vasco	448,2	País Vasco	1.057,9
8º	Francia	281,8	Aragón	627,4	Región de Murcia	426,2	Alemania	1.023,0
9º	Aragón	240,6	Cantabria	588,3	Francia	271,9	Galicia	1.003,7
10º	País Vasco	227,8	Galicia	564,2	Aragón	214,3	Asturias	724,7
11º	Galicia	219,0	Portugal	452,1	Extremadura	178,9	Aragón	544,3
12º	Alemania	153,2	Francia	336,3	Italia	115,0	Francia	428,1
13º	Portugal	143,0	País Vasco	303,5	Reino Unido	92,2	China	323,5
14º	Navarra	105,7	Navarra	268,6	Galicia	90,5	Navarra	319,5
15º	Italia	89,5	Alemania	256,8	La Rioja	77,1	Extremadura	301,5
16º	Reino Unido	83,2	Italia	234,8	Asturias	76,4	Italia	295,1
17º	Cantabria	81,0	La Rioja	151,4	Navarra	68,4	Cantabria	283,0
18º	Asturias	66,1	Asturias	149,6	Cantabria	60,6	Reino Unido	227,7
19º	La Rioja	55,4	Canarias	122,9	Portugal	44,4	Portugal	186,5
20º	Canarias	44,7	Reino Unido	106,2	Bélgica	37,6	Países Bajos	174,0
21º	Países Bajos	37,1	Estados Unidos	105,3	Países Bajos	37,2	Estados Unidos	113,2
22º	Estados Unidos	21,3	Rusia	60,5	Estados Unidos	31,1	Bélgica	106,7
23º	Bélgica	16,9	Marruecos	52,1	Polonia	30,0	La Rioja	66,4
24º	Marruecos	14,3	Países Bajos	48,6	Argentina	19,7	República Checa	66,3
25º	Dinamarca	12,9	Turquía	46,8	Noruega	17,9	Taiwán	42,4
26º	Perú	11,4	Grecia	36,8	China	17,5	República de Corea	42,0

Fuente: Elaboración propia a partir de la base de datos de C-intereg ([www.c-intereg.es](http://www.c-intereg.es)) y Agencia Tributaria ([www.aeat.es](http://www.aeat.es))

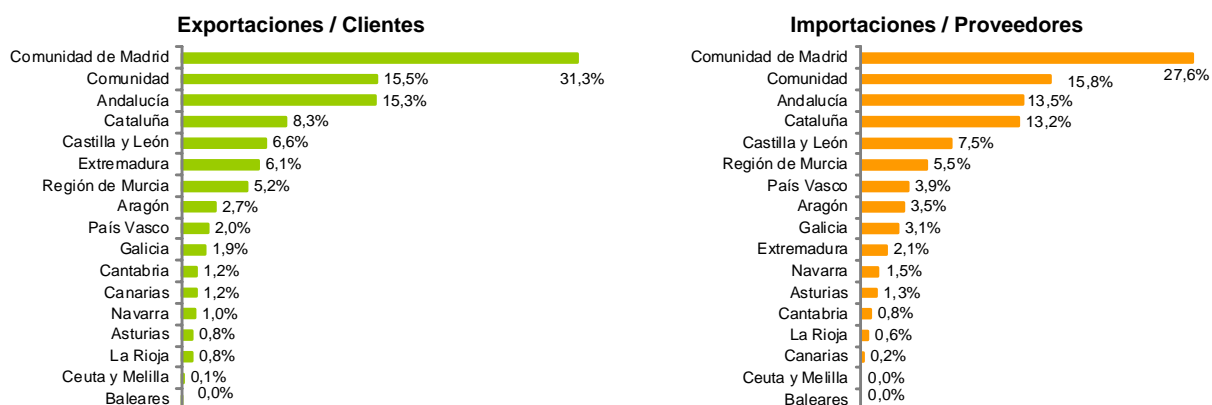
Por el lado de las importaciones no solo llama la atención el incremento del volumen de comercio, sino la menor presencia de flujos internacionales bilaterales en las primeras

posiciones del ranking de importadores. Se aprecia claramente el descenso experimentado por Alemania, Francia, Italia y Reino Unido para 2007 frente al aumento de China, Estados Unidos, Taiwán y la República de Corea. A nivel nacional, nuevamente la Comunidad de Madrid se constituye como principal proveedor, mientras que regiones como Cataluña, Murcia, Galicia y Asturias mejoran considerablemente su cuota relativa en relación a 1995, mientras que otras como Andalucía y Comunidad Valenciana la reducen.

De forma complementaria, el **Gráfico 7** muestra el ranking completo del comercio interregional de Castilla-La Mancha usando datos medios del periodo 1995 y 2007, recogiendo el porcentaje que representan dentro del comercio interregional total de la comunidad.

En él, se puede observar cómo los destinos prioritarios de las exportaciones de Castilla-La Mancha se focalizan en la Comunidad de Madrid, Comunidad Valenciana y Andalucía, representando dichos destinos más del 50% de las exportaciones interregionales de la región. Así mismo, desde el lado de las importaciones, estas mismas comunidades, junto con Cataluña, resultan ser las que nuevamente copan más del 50% de las compras de Castilla-La Mancha. Además, resalta la posición que representa Cataluña como proveedor (13,2% del total de ventas de la Comunidad) en comparación al que representaba como cliente (8,3% del total de sus compras), a la vez que la Comunidad de Madrid se conforma como cliente y proveedor prioritario de los flujos castellano-manchegos.

**Gráfico 7.- Principales clientes y proveedores de Castilla-La Mancha (media 1995-2007)**  
 Todos los bienes, R1-R16 (%)



**Fuente:** elaboración propia a partir de la base de datos de C-intereg

Siguiendo con lo dicho hasta el momento, la **Tabla 5** hace un análisis pormenorizado de los principales exportadores e importadores de Castilla-La Mancha por ramas de actividad. En ella se ve que efectivamente las comunidades autónomas que se encontraban entre las cinco primeras posiciones de los dos rankings anteriormente analizados, también aparecen como principales orígenes/destinos en la mayoría de las actividades productivas en 2007.

Por el lado de las exportaciones resaltan la Comunidad de Madrid y Andalucía como principales clientes, especialmente en ramas de actividad como la industria extractiva (R2) y agroalimentaria (R3), la industria del textil (R4) y el cuero (R5), o las industrias del papel (R7) y de productos mineros (R10) y la metalurgia (R11).

**Tabla 5.- Concentración espacial y sectorial de las exportaciones e importaciones de bienes de Castilla-La Mancha. Cuota de mercado\* de los principales clientes y proveedores**  
Porcentaje sobre cifras en millones de euros, 2007

RAMAS	PRINCIPALES CLIENTES			PRINCIPALES PROVEEDORES		
	RANKING		%	RANKING		%
R1-Agricultura, silvicultura y pesca	1º	Comunidad Valenciana	15,7%	1º	Comunidad de Madrid	10,2%
	2º	Andalucía	8,7%	2º	Región de Murcia	9,1%
	3º	Comunidad de Madrid	7,4%	3º	Andalucía	7,0%
R2-Industrias extractivas, coquerías, refino y combustibles nucleares	1º	Comunidad de Madrid	53,3%	1º	Comunidad de Madrid	45,1%
	2º	Andalucía	15,7%	2º	Andalucía	25,4%
	3º	Extremadura	13,1%	3º	Comunidad Valenciana	9,8%
R3-Industria Agroalimentaria	1º	Andalucía	17,2%	1º	Andalucía	21,0%
	2º	Comunidad de Madrid	16,8%	2º	Comunidad Valenciana	9,3%
	3º	Comunidad Valenciana	9,1%	3º	Cataluña	8,4%
R4-Industria textil y de la confección	1º	Andalucía	52,3%	1º	Región de Murcia	31,6%
	2º	Galicia	19,1%	2º	Comunidad Valenciana	17,1%
	3º	Extremadura	5,1%	3º	Comunidad de Madrid	9,4%
R5-Industria del cuero y calzado	1º	Comunidad de Madrid	51,2%	1º	Comunidad Valenciana	33,7%
	2º	Comunidad Valenciana	13,8%	2º	Cataluña	16,8%
	3º	Cataluña	12,7%	3º	Región de Murcia	9,4%
R6-Industria de la madera y el corcho	1º	Comunidad Valenciana	17,5%	1º	Comunidad Valenciana	21,3%
	2º	Castilla y León	15,3%	2º	Castilla y León	12,5%
	3º	Comunidad de Madrid	13,4%	3º	Galicia	10,3%
R7-Industria del papel, edición y artes gráficas	1º	Comunidad de Madrid	27,8%	1º	Comunidad de Madrid	53,1%
	2º	Comunidad Valenciana	15,4%	2º	Cataluña	12,7%
	3º	Castilla y León	9,7%	3º	Comunidad Valenciana	9,1%
R8-Industria Química	1º	Aragón	16,1%	1º	Cataluña	66,5%
	2º	Cantabria	15,0%	2º	Comunidad de Madrid	5,4%
	3º	Comunidad de Madrid	10,9%	3º	Cantabria	4,4%
R9-Industria del caucho y materias plásticas	1º	Comunidad Valenciana	20,1%	1º	Castilla y León	41,1%
	2º	Comunidad de Madrid	17,0%	2º	País Vasco	11,4%
	3º	Andalucía	12,8%	3º	Comunidad de Madrid	9,0%
R10-Industria de productos minerales no metálicos	1º	Comunidad de Madrid	27,6%	1º	Comunidad Valenciana	21,0%
	2º	Andalucía	6,6%	2º	Comunidad de Madrid	16,7%
	3º	Castilla y León	6,4%	3º	Castilla y León	7,6%
R11-Metalurgia y fabricación de productos metálicos	1º	Comunidad de Madrid	20,5%	1º	Comunidad de Madrid	14,0%
	2º	Comunidad Valenciana	15,0%	2º	Comunidad Valenciana	11,5%
	3º	Andalucía	11,4%	3º	Galicia	10,7%
R12-Fabricación de maquinaria y equipo mecánico	1º	Galicia	18,6%	1º	Cataluña	33,3%
	2º	Cantabria	14,1%	2º	Asturias	23,2%
	3º	Extremadura	13,3%	3º	Comunidad de Madrid	10,8%
R13-Material y equipo eléctrico, electrónico y óptico	1º	Comunidad Valenciana	23,5%	1º	Comunidad de Madrid	40,9%
	2º	Andalucía	20,7%	2º	Cataluña	17,6%
	3º	Comunidad de Madrid	13,5%	3º	Comunidad Valenciana	15,1%
R14-Fabricación de material de transporte	1º	Comunidad de Madrid	23,3%	1º	Comunidad de Madrid	22,5%
	2º	Comunidad Valenciana	13,2%	2º	Andalucía	12,6%
	3º	Andalucía	12,9%	3º	Galicia	11,3%
R15-Industrias diversas	1º	Andalucía	32,9%	1º	Comunidad Valenciana	31,3%
	2º	Comunidad de Madrid	19,5%	2º	Andalucía	18,3%
	3º	Galicia	6,0%	3º	País Vasco	16,1%
R16-Producción, distribución de energía eléctrica, gas y agua	1º	Región de Murcia	18,9%	1º	Extremadura	26,7%
	2º	Andalucía	9,6%	2º	Comunidad de Madrid	18,8%
	3º	Comunidad de Madrid	8,3%	3º	Castilla y León	13,2%
TOTAL	1º	Comunidad de Madrid	21,1%	1º	Comunidad de Madrid	18,4%
	2º	Andalucía	12,9%	2º	Cataluña	12,0%

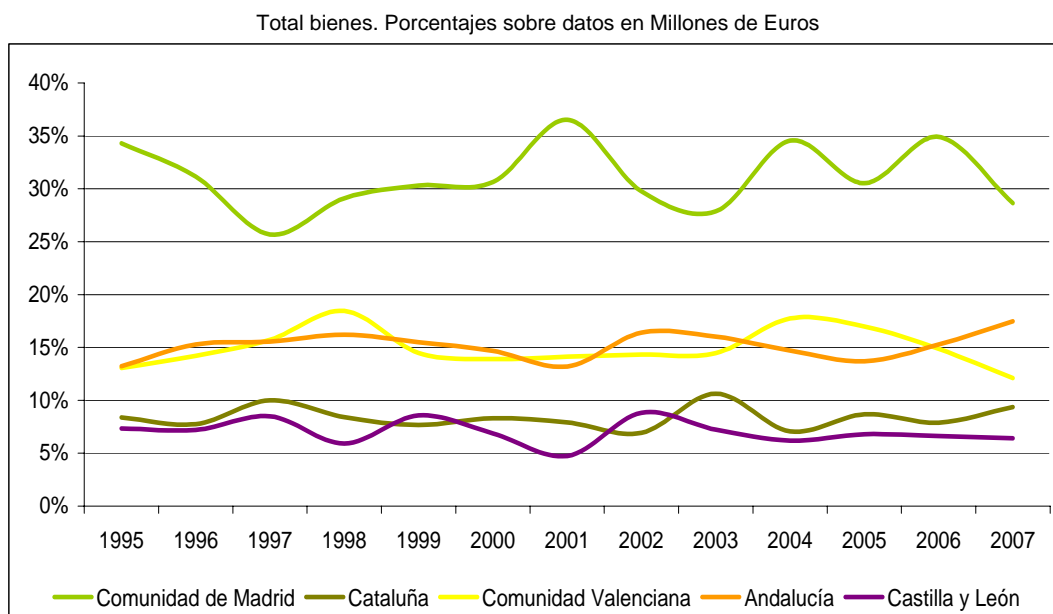
Fuente: elaboración propia a partir de la base de datos de C-interreg.

\*Nota: Las cuotas están calculadas teniendo en cuenta el flujo intrarregional de la comunidad autónoma a la que se refiere el informe. Ej: las cuotas de exportaciones de productos de la rama 1 a la Comunidad Valenciana será el porcentaje que representa el flujo bilateral de dichos productos con ese destino sobre la suma de flujos intrarregionales de la rama 1 más las exportaciones interregionales totales (cualquier destino) de productos de dicha rama.

Atendiendo a las importaciones, Cataluña y nuevamente la Comunidad de Madrid cubren la mayor de las ramas de actividad. Así, destacan los porcentajes alcanzados en la agricultura (R1) y la industria extractiva (R2) y del papel (R7), además de sectores como la industria química (R8), la fabricación de material de equipo eléctrico (R13) y de maquinaria (R12). No obstante, existen excepciones como las importaciones mostradas por la Comunidad Valenciana en la industria de la madera (R6) y de productos mineros (R10), las importaciones de Extremadura en la producción energética (R16), las murcianas en la industria textil (R4) o las Castilla y León en la industria del caucho (R9).

Si hacemos un análisis de la evolución mostrada por los cinco principales clientes de Castilla-La Mancha, tal y como se muestra en el **Gráfico 8**, vemos que efectivamente la Comunidad de Madrid se ha conformado como mayor cliente manchego a lo largo de todo el período. Por su parte, la segunda y tercera posiciones del ranking no está del todo clara, pues existe una alternancia entre la Comunidad Valenciana y Andalucía, evolución similar a la mostrada por Cataluña y Castilla y León, aunque ya reflejando menor concentración de las exportaciones.

**Gráfico 8. Evolución de la concentración de las exportaciones de Castilla-La Mancha y sus principales clientes.**

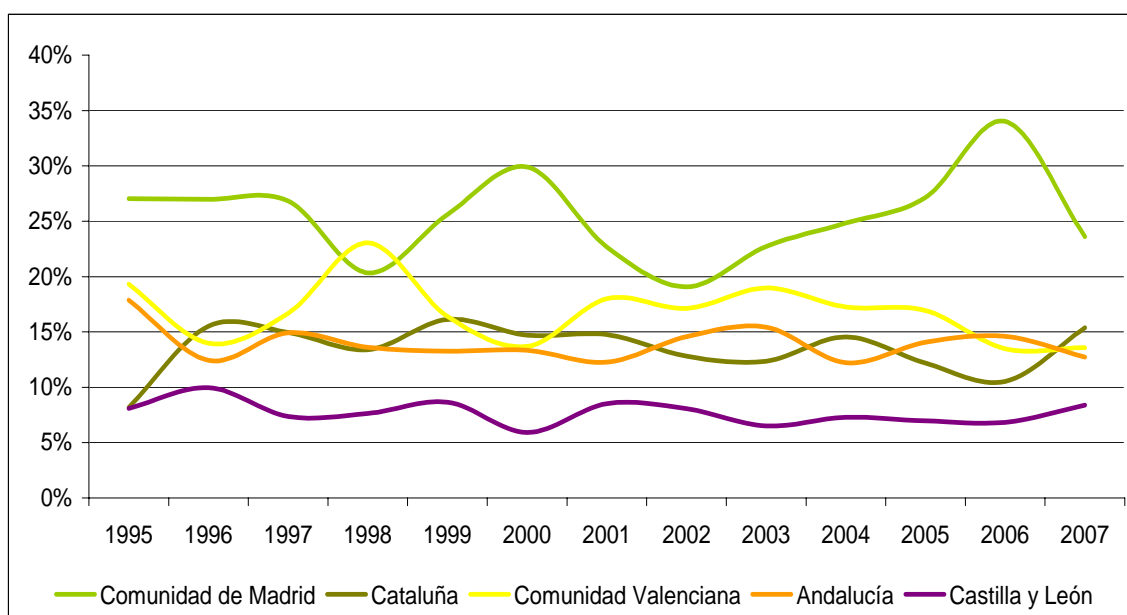


**Fuente:** elaboración propia a partir de la base de datos de C-intereg

Por el lado de las importaciones interregionales (**Gráfico 9**) destaca nuevamente la elevada cuota que representa la Comunidad de Madrid como proveedor de Castilla-La Mancha, pese a las fluctuaciones experimentadas en relación a otras comunidades. De todas formas, vemos que desde 1998 la Comunidad Valenciana ha ido perdiendo importancia como origen de las importaciones manchegas, en beneficio de Andalucía y Cataluña, ésta última reflejando una subida en el último año del período.

**Gráfico 9.- Evolución de la concentración de las importaciones de Castilla-La Mancha y sus principales proveedores.**

Total de bienes. Porcentajes sobre datos en Millones de Euros



**Fuente:** elaboración propia a partir de la base de datos de C-intereg

### 4.3 Análisis sectorial

En este apartado desarrollamos un conjunto de tablas y gráficos referidos a la distribución por sectores del comercio castellano-manchego. La **Tabla 6** muestra la distribución por ramas de actividad del comercio interregional e internacional de la comunidad para el promedio 1995-2007. En ella se aprecian diferencias considerables en la composición sectorial de las compras y ventas manchegas en cada mercado, así como una interesante descomposición del déficit comercial de Castilla-La Mancha, tanto a nivel interregional como internacional. En relación al saldo del comercio interregional, destaca el saldo negativo de la balanza como consecuencia de que la mayoría de las ramas de actividad presentan abultados déficits (R11, R12, R13, R14 y R16), que contrastan con el superávit de sectores como la agricultura (R1), la industria extractiva (R2) y la agroalimentaria (R3).

La situación en cuanto al comercio internacional empeora sustancialmente. Por un lado, muchas ramas de actividad reflejan saldos positivos muy pequeños a los alcanzados a nivel nacional (R1, R2 y R3), mientras que sectores que ya mostraban déficits en su balanza interregional, ven su saldo final más reducido, especialmente en la industria de fabricación de maquinaria (R12) y de fabricación de material de transporte (R14). Todo esto ha redundado en un saldo total deficitario para la comunidad.

Por último, destacar los importantes niveles de apertura comercial alcanzados en cada actividad, en especial en la industria de fabricación de maquinaria (R12) y de material de transporte (R14).

**Tabla 6.- Distribución sectorial del comercio interregional de Castilla-La Mancha**

Todos los bienes, R1-R16. % Millones de Euros

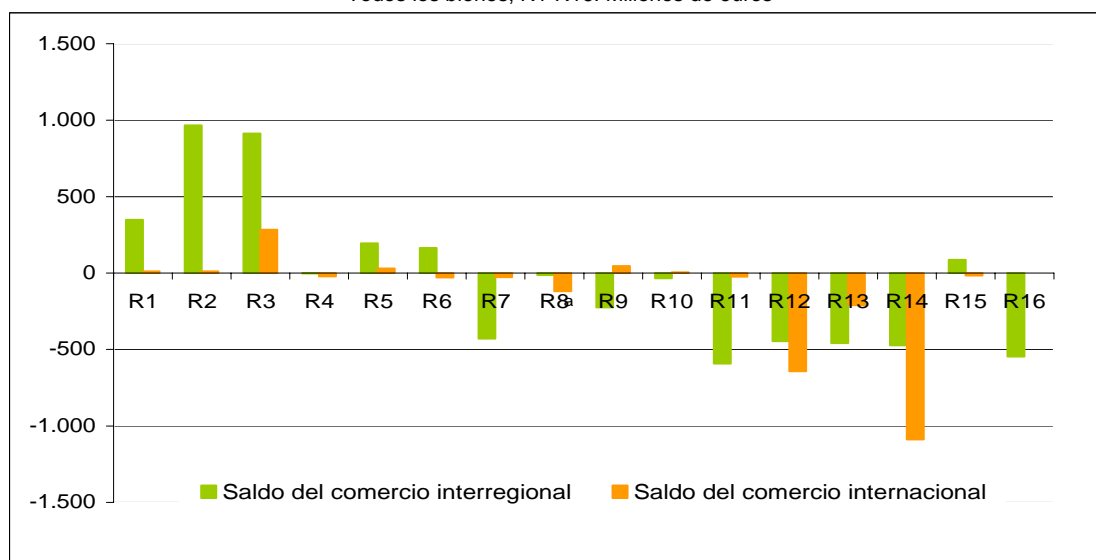
PROMEDIO 1995-2007	Propia CCAA (1)	EXPORTA A		IMPORTA DE		SALDO		TASA APERTURA* (2+3+4+5) / (1+2+3)
		ESPAÑA (2)	MUNDO (3)	ESPAÑA (4)	MUNDO (5)	ESPAÑA (6)=(2-4)	MUNDO (7)=(3-5)	
R1-Agricultura y pesca	923	1.310	76	962	64	348	12	104,9%
R2-Industrias extractivas	65	2.218	27	1.366	14	852	12	154,8%
R3-Industria Agroalimentaria	1.027	3.308	514	2.395	230	913	284	134,7%
R4-Industria textil	81	337	25	340	48	-3	-23	206,9%
R5-Industria del cuero	73	290	115	94	84	196	32	122,3%
R6-Industria de la madera	134	536	40	373	69	163	-29	144,5%
R7-Industria del papel	84	263	55	692	82	-430	-27	275,3%
R8-Industria química	123	1.145	171	1.158	291	-13	-120	192,5%
R9-Industria del caucho	46	232	186	458	139	-226	46	218,2%
R10-Industria de productos mineros	542	985	47	1.027	41	-42	6	135,0%
R11-Metalurgia y fabricación de productos metálicos	327	816	120	1.365	144	-549	-24	196,8%
R12-Fabricación de maquinaria y equipo mecánico	74	200	136	647	780	-447	-643	421,7%
R13-Material y equipo eléctrico	57	344	259	798	469	-454	-210	269,8%
R14-Fabricación de material de transporte	50	268	89	745	1.178	-477	-1.089	561,0%
R15-Industrias diversas	90	334	121	259	142	74	-21	151,6%
R16-Industria energética	756	221	-	426	-	-205	-	58,8%
<b>TOTAL</b>	<b>4.452</b>	<b>12.805</b>	<b>1.982</b>	<b>13.105</b>	<b>3.776</b>	<b>-300</b>	<b>-1.794</b>	<b>162,4%</b>

Fuente: elaboración propia a partir de la base de datos de C-interreg.

Nota: En caso de que las cifras referidas al comercio internacional no coincidan con los totales de la Tabla 1 se debe a la existencia de datos no desagregados sectorialmente por parte de AEAT.

**Gráfico 10.- Saldo del comercio internacional e interregional de Castilla-La Mancha (Media 1995-2007)**

Todos los bienes, R1-R16. Millones de euros



Fuente: Comercio interregional procedente de la Base de Datos C-interreg; Comercio internacional de AEAT.

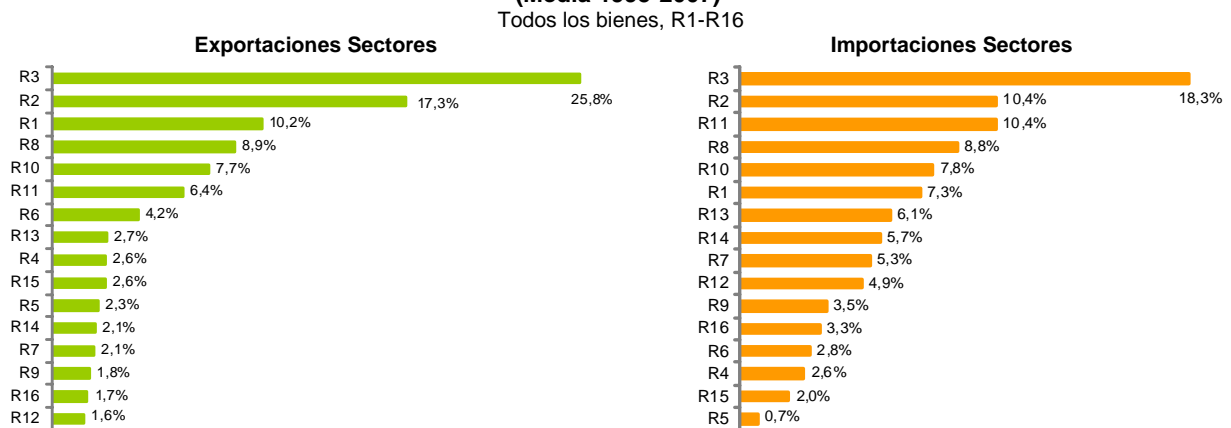
Nota: R1-Agricultura, ganadería, caza, silvicultura y pesca; R2-Industrias extractivas, coquerías, refino y combustibles nucleares; R3-Industria agroalimentaria; R4-Industria textil y confección; R5-Industria del cuero y del calzado; R6-Industria de la madera y del corcho; R7-Industria del papel, edición y artes plásticas; R8-Industria química; R9-industria del caucho y materias plásticas; R10-Industrias de productos minerales no metálicos; R11-Metalurgia y fabricación de productos metálicos; R12-Fabricación de maquinaria y equipo mecánico; R13-Material eléctrico, electrónico y óptico; R14-Fabricación de material de transporte; R15-Industrias diversas; R16-Producción y distribución de energía, gas y agua.

El **gráfico 10** ilustra con mayor claridad lo comentado hasta el momento acerca del saldo comercial de cada uno de los sectores productivos castellano-manchegos en el mercado interregional e internacional. En él se aprecian con mayor claridad los sectores en los que se registran superávits a nivel interregional (agricultura (R1), industria extractiva (R2) y agroalimentaria (R3)), junto con los déficits en el comercio interregional e internacional (industria de fabricación de maquinaria (R12) y de fabricación de material de transporte (R14)). Tal y como se comenta en Ghemawat et al. (2010) resulta fundamental atender al comportamiento de las ramas productivas tanto en el mercado nacional como internacional para poder sacar conclusiones adecuadas acerca de la competitividad regional.

Como complemento, el **Gráfico 11** recoge el ranking sectorial en el comercio interregional de Castilla-La Mancha, tanto por el lado de las exportaciones como de las importaciones, nuevamente usando datos medios del periodo y el porcentaje que cada uno de ellos representa en la suma del comercio interregional promedio de Castilla-La Mancha.

A primera vista, destaca el peso alcanzado por la industria agroalimentaria (R3) sobre el total de exportaciones, seguido de lejos por la industria extractiva (R2) y la agricultura (R1). Por el lado de las importaciones, nuevamente el primer puesto se encuentra copado por la industria agroalimentaria (R3) seguido de lejos por la metalurgia (R11) y la industria extractiva (R2). Todo esto indica que el comercio castellano-manchego se centra prioritariamente en las dos actividades principales de la región, la industria agroalimentaria y la extractiva.

**Gráfico 11.- Principales flujos sectoriales de exportación e importación de Castilla-La Mancha (Media 1995-2007)**



**Fuente:** elaboración propia a partir de la base de datos de C-intereg

**Nota:** R1-Agricultura, ganadería, caza, silvicultura y pesca; R2-Industrias extractivas, coquerías, refino y combustibles nucleares; R3-Industria agroalimentaria; R4-Industria textil y confección; R5-Industria del cuero y del calzado; R6-Industria de la madera y del corcho; R7-Industria del papel, edición y artes plásticas; R8-Industria química; R9-industria del caucho y materias plásticas; R10-Industrias de productos minerales no metálicos; R11-Metalurgia y fabricación de productos metálicos; R12-Fabricación de maquinaria y equipo mecánico; R13-Material eléctrico, electrónico y óptico; R14-Fabricación de material de transporte; R15-Industrias diversas; R16-Producción y distribución de energía, gas y agua.

#### 4.4 Análisis por modos de transporte.

Una vez llegados a este punto resulta interesante conocer la vía a través de la cual se está produciendo el comercio intra e interregional de la Castilla-La Mancha. Con este objetivo, la **Tabla 7** y el **Gráfico 12** recogen la distribución según modos de transporte de los flujos comerciales dentro de España diferenciando entre flujos monetarios y en toneladas.

Un primer análisis de los resultados muestra cómo la carretera es el medio hegemónico de distribución, independientemente de la unidad de medida y del tipo de flujo que se considere. Dada la importancia de este modo de transporte, no debe extrañar que el saldo final de los flujos interregionales operados a través de él sea negativo (-710 Mill.€) en una comunidad que presenta un déficit general claro en sus intercambios de bienes. Es importante llamar la atención sobre el hecho de que un déficit en este tipo de flujos no tiene por qué equivaler a un déficit en la rama de servicios de transporte de carretera de la comunidad, una cuestión que será abordada en futuros trabajos de este proyecto. Por otro lado, destaca el comercio por ferrocarril como segunda modalidad utilizada en las transacciones interregionales, presentando en este caso saldo positivo (251 Mill.€). Finalmente, resaltar el volumen de flujos comerciales transportados a través del medio marítimo en combinación con otros modos terrestres (112 Mill.€), que junto al avión (47 Mill.€), muestran un saldo comercial positivo. Nótese que los flujos marítimos para el caso de Castilla-La Mancha van a estar necesariamente vinculados a sus transacciones con Canarias y Ceuta y Melilla, para los cuales existe información sobre intercambios interregionales operados con regiones interiores en las que el barco ha servido como modo principal de transporte.

**Tabla 7.- Reparto modal del comercio intra e interregional de Castilla-La Mancha**  
Todos los bienes, R1-R16

PROMEDIO 1995-2007	Propia Región		Exportaciones		Importaciones		Saldo Millones de Euros
	Millones de Euros	Miles de Toneladas	Millones de Euros	Miles de Toneladas	Millones de Euros	Miles de Toneladas	
<b>Carretera</b>	4.440	12.921	12.098	30.746	12.808	26.770	-710
<b>Barco</b>	0	0	119	232	6	41	112
<b>Ferrocarril</b>	12	39	541	1.264	290	485	251
<b>Avión</b>	0	0	48	17	0	0	47
<b>Total</b>	<b>4.452</b>	<b>12.960</b>	<b>12.805</b>	<b>32.259</b>	<b>13.105</b>	<b>27.296</b>	<b>-300</b>

Fuente: elaboración propia a partir de la base de datos de C-intereg

Como extensión de la **Tabla 7** y del **Gráfico 12** se encuentran las dos tablas siguientes. La **Tabla 8** recoge la distribución por comunidades de los flujos comerciales castellano-manchegos según los distintos modos de transporte. Como era de esperar, el comercio por tierra de la comunidad se desarrolla más intensamente con las comunidades con las que se mantienen fuertes volúmenes de comercio y que son más cercanas geográficamente (Comunidad de Madrid, Andalucía, Comunidad Valenciana y Cataluña), aunque igualmente muestra elevados número de intercambios con el resto de regiones. Estos mismos factores, junto a otros relacionados con la naturaleza sectorial del comercio interregional castellano-



manchego podrían usarse para explicar el relativamente alto peso del comercio por ferrocarril. A su vez, el transporte por mar (transporte inter-modal que combina modos terrestres y marítimos) se centra básicamente en las comunidades insulares, y en menor cuantía Ceuta y Melilla. Por su parte, el uso del avión queda muy limitado a ciertas regiones tanto por el volumen exportado como importado, localizándose en aquellas zonas más alejadas geográficamente y como complemento del medio marítimo (Canarias y Ceuta y Melilla).

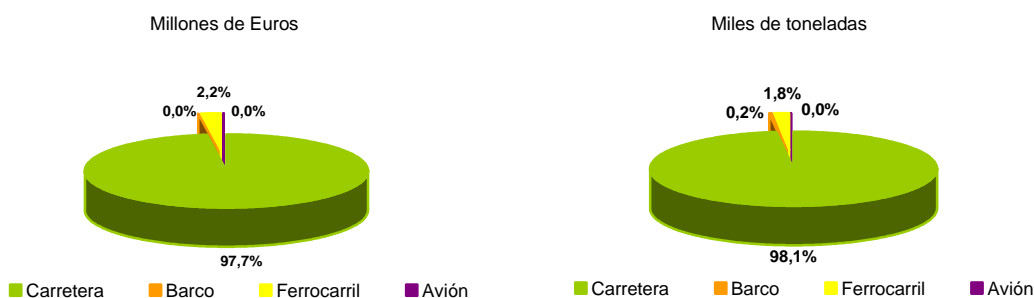
**Gráfico 12.- Reparto modal del comercio interregional de Castilla-La Mancha (media 1995-2007)**

Todos los bienes, R1-R16

**Exportaciones interregionales**



**Importaciones interregionales**



Fuente: elaboración propia a partir de la base de datos de C-interreg

En la **Tabla 9** se analiza la estructura de transporte utilizada en el comercio interregional de las distintas ramas de actividad. En ella, se aprecia claramente cómo la carretera se presenta como el modo de transporte predominante para el comercio de los sectores más relevantes de la comunidad, es decir, la agricultura (R1), la industria extractiva (R2) y la agroalimentaria (R3), dentro de las exportaciones, mientras que a nivel de importación, destaca en actividades como la metalurgia (R11) y la industria química (R8), aparte de los tres sectores nombrados anteriormente.

Esta misma tendencia puede apreciarse en el comercio desarrollado tanto por barco como por tren, salvando las diferencias en cuanto al volumen transportado por ambos modos, con especial hincapié en la industria química (R8) por parte del ferrocarril. El recurso al modo aéreo se ciñe a los flujos de ramas con productos de características especiales (mayor relación valor/

peso o carácter precedero o urgente) como pudieran ser el sector textil (R4), el cuero y calzado (R5) y la industria de maquinaria de equipo mecánico (R12).

**Tabla 8.- Distribución modal del comercio interregional de bienes de Castilla-La Mancha, por comunidades autónomas**

Todos los bienes, R1-R16. Millones de euros

PROMEDIO 1995-2007	Exportaciones				Importaciones			
	Carreteras	Barco	Ferrocarril	Avión	Carreteras	Barco	Ferrocarril	Avión
Andalucía	1.890	0	69	0	1.751	0	22	0
Aragón	284	0	59	0	452	0	10	0
Asturias	107	0	1	0	167	0	4	0
Baleares	5	0	0	0	0	0	0	0
Canarias	0	103	0	47	15	6	0	0
Cantabria	66	0	87	0	77	0	23	0
Castilla y León	844	0	6	0	981	0	3	0
Cataluña	950	0	111	0	1.595	0	130	0
Comunidad Valenciana	1.974	0	12	0	2.069	0	5	0
Extremadura	771	0	9	0	274	0	1	0
Galicia	236	0	2	0	396	0	4	0
Comunidad de Madrid	3.836	0	173	0	3.616	0	2	0
Región de Murcia	661	0	0	0	692	0	28	0
Navarra	125	0	0	0	192	0	1	0
País Vasco	248	0	11	0	451	0	57	0
La Rioja	99	0	0	0	79	0	0	0
Ceuta y Melilla	0	16	0	1	0	0	0	0
<b>Total interregional</b>	<b>12.098</b>	<b>119</b>	<b>541</b>	<b>48</b>	<b>12.808</b>	<b>6</b>	<b>290</b>	<b>0</b>

Fuente: elaboración propia a partir de la base de datos de C-intereg

**Tabla 9.- Distribución modal del comercio interregional de bienes de Castilla-La Mancha, por sectores**

Todos los bienes, R1-R16. Millones de euros

PROMEDIO 1995-2007	Exportaciones				Importaciones			
	Carreteras	Barco	Ferrocarril	Avión	Carreteras	Barco	Ferrocarril	Avión
silvicultura y pesca	1.265	3	41	1	957	0	4	0
R2-Industrias extractivas	2.029	5	185	0	1.319	0	46	0
Agroalimentaria	3.245	59	5	0	2.381	2	12	0
R4-Industria textil y de la confección	325	0	0	12	340	0	0	0
calzado	265	0	0	25	94	0	0	0
R6-Industria de la madera y el corcho	535	0	0	0	372	0	1	0
R7-Industria del papel, edición y artes gráficas	247	9	7	0	630	2	60	0
R8-Industria química	863	6	275	0	1.014	0	144	0
R9-Industria del caucho y materias plásticas	232	0	0	0	458	0	0	0
productos minerales no metálicos	953	8	24	0	1.017	2	8	0
fabricación de productos metálicos	809	7	1	0	1.352	0	13	0
maquinaria y equipo mecánico	196	0	0	4	647	0	0	0
eléctrico, electrónico y óptico	329	10	4	0	797	0	1	0
R14-Fabricación de material de transporte	255	12	0	1	745	0	0	0
R15-Industrias diversas	331	0	0	2	259	0	0	0
R16-Industria energética, distribución de energía, gas y agua	221	0	0	0	426	0	0	0
<b>TOTAL</b>	<b>12.098</b>	<b>119</b>	<b>541</b>	<b>48</b>	<b>12.808</b>	<b>6</b>	<b>290</b>	<b>0</b>

Fuente: elaboración propia a partir de la base de datos de C-intereg

## 5 Conclusiones

---

A lo largo de este informe se ha analizado la estructura y evolución reciente del comercio de Castilla-La Mancha para el período 1995-2007. Pese a que se ha estudiado el origen y el destino de todos los flujos comerciales de la región, se ha prestado una mayor atención a los flujos mantenidos con el resto de España y consigo misma.

Atendiendo a los niveles absolutos del comercio de bienes, Castilla-La Mancha aparece como una región con un volumen de intercambios medio-bajo, al menos en relación a su superficie, con una fuerte orientación hacia los mercados nacionales, y con unos niveles reducidos de exportación e importación internacional. Además, el volumen de comercio intrarregional, resulta reducido en comparación con el total español y con el de otras comunidades de similar tamaño y renta per cápita (Castilla y León o Andalucía). Desde el punto de vista de los saldos, la comunidad registra sendos déficits comerciales tanto en el mercado nacional como en el internacional.

Así mismo, la evolución de las variables a lo largo del período considerado pone de manifiesto un fuerte crecimiento de las importaciones internacionales (449,4%), muy por encima de las exportaciones internacionales (196,4%), que crecen por encima de la media nacional (168,8%). Por el lado del comercio nacional la serie más dinámica es la de las importaciones interregionales (187,7 %), seguido de las exportaciones interregionales (152,3%) y del comercio intrarregional (130,3%). Con ello se concluye que, aunque todos los flujos de bienes están creciendo por encima de la media nacional, el mayor dinamismo de las importaciones frente a las exportaciones en los dos mercados principales, apuntan hacia un fuerte deterioro del saldo comercial total de la comunidad.

Posteriormente, se ha prestado atención a la distribución geográfica del comercio castellano-mancheño confirmando la fuerte orientación hacia el mercado nacional frente al internacional. Además, centrándonos en el comercio con el resto de España, éste tiende a localizarse en aquellas regiones con elevados niveles de renta per cápita (Comunidad de Madrid, Comunidad Valenciana y Cataluña) o con las que presenta una mayor cercanía geográfica (Andalucía, Comunidad Valenciana y Comunidad de Madrid).

Tras esto, se ha pretendido estudiar la importancia relativa de cada rama de actividad. Así, el comercio de Castilla-La Mancha se focaliza especialmente en la industria agroalimentaria (R3) y extractiva (R2) dentro de España, aunque la mayoría del resto de sectores presentan déficits considerables como en el caso de la industria energética (R16). Mientras, a nivel internacional destaca el déficit presentado por la comunidad en cuanto a la fabricación de material de transporte (R14) y de equipo eléctrico (R12).

Por último, y tras conocer la distribución modal del comercio, se aprecia que Castilla-La Mancha mantiene un intenso comercio por carretera, no sólo en cuanto al origen/destino de los flujos de mercancía, sino que es el medio de transporte hegemónico para la distribución de casi todas las ramas de actividad, sobretudo en los sectores más potentes, es decir, la industria extractiva (R2) y la agroalimentaria (R3), y en otros de menor relevancia como la agricultura (R1) y la industria química (R8). Mientras que el resto de medios de transporte son empleados, o bien en el intercambio con zonas geográficas más lejanas y que presentan flujos de comercio menos significativos (avión), o bien para el acceso por mar a regiones con pocas alternativas de comunicación mercantil (regiones insulares), dejando el uso del ferrocarril para complementar el comercio desarrollado previamente por la carretera dentro de las actividades que mayor volumen de flujos de mercancías soporta.

## 6 Bibliografía

---

- Alcaide J., Alcaide P. (2005): "Balance Económico Regional (Autonomías y Provincias). Años 2000 y 2004. Fundación de las Cajas de Ahorros Confederadas (FUNCAS). Gabinete de Estadística Regional. Madrid, Diciembre 2005.
- Anderson, J. E. y E. van Wincoop. (2003). "Gravity with Gravitas: A Solution to the Border Puzzle", *American Economic Review*, 93, 1, 170–92.
- Castells, A. i Parellada, M. (1983): "Els fluxos econòmics de Catalunya amb la resta d'España i la resta del món. La Balança de pagaments de Catalunya, 1975" *Institu d'Etudis Catalans, treballs de la Secció de filosofia i Ciències Socials*, Barcelona, 1983.
- Chen, N. (2004). 'Intra-national versus International Trade in the European Union: Why Do National Borders Matter?', *Journal of International Economics*, 63, 1, 93–118.
- Gallego, N. Llano C., Pérez, J. (2010). [Informe metodológico: El comercio interregional trimestral de bienes en España: metodología y primeros resultados](#). Documento de trabajo. Instituto L. Klein. Centro Stone. Marzo.
- Ghemawat P., Llano C., Requena F., (2010): "Competitiveness and interregional as well as international trade: The case of Catalonia". *International Journal of Industrial Organization*. doi:10.1016/j.ijindorg.2010.03.013.
- Ghemawat, P., Llano C., Requena, F. (2009): "Rethinking Regional Competitiveness: Catalonia's International and Interregional Trade, 1995-2006". Editorial Foment. Estudio sobre Competitividad de la Economía Catalana. Coordinado por Pankaj Ghemawat y Xavier Vives. Contribución publicada en IESE Business School Working Paper No. 802.
- Gil, S., Llorca, R., Martínez, J.A. y Oliver, J. (2006), "The Border Effect in Spain", *The World Economy*, 28, 1617-1631
- Helliwell, J. F. (1996), 'Do National Borders Matter for Quebec's Trade?', *Canadian Journal of Economics*, 29, 3, 507–22.
- Llano, C. (2001): "Economía espacial y sectorial: el comercio interregional en el marco Input-Output". Tesis Doctoral. Junio de 2001. Director D. Antonio Pulido.
- Llano, C. (2004a): "Economía espacial y sectorial: el comercio interregional en el marco Input-Output". Instituto de Estudios Fiscales. Ministerio de Economía y Hacienda. Investigaciones N°1, 2004.
- Llano C.(2004b): "The interregional trade in the context of a multiregional input-output model for Spain". *Estudios de Economía Aplicada*. .Vol.22-3, 2004. Art 22302.
- Llano, C., Esteban, A., Pulido, A., Pérez, J (2010): "Opening the Interregional Trade Black Box: The C-intereg Database for the Spanish Economy (1995-2005)". *International Regional Science Review*. Doi:10.1177/0160017610370701.
- Llano C., Esteban, A; Pérez, J.; Pulido, A. (2009): "Metodología de estimación de la base de datos C-intereg sobre el comercio interregional de bienes en España (1995-05)". *Ekonomiaz*, N° 69. N° 69. Vol:III, pp. 244-270.

- Llano C., Esteban, A, Pérez, J., Pulido, A., (2008): "[La base de datos C-intereg sobre el comercio interregional de bienes en España \(1995-2006\): metodología](#)". Documento de trabajo. Instituto L. Klein. Centro Stone. Septiembre 2008.
- McCallum, J. (1995), "National Borders Matter: Canadian-U.S. Regional Trade Patterns", *American Economic Review*, 85, 3, 615–23.
- Mella J. M. y Sanz B. (2001), "La Balanza de Pagos de la Comunidad de Madrid (1995-1998)". Editorial Civitas. Colección Economía y Empresa. Serie Especial. 2001. Madrid
- Mella J. M. y Sanz B. (2003), "La Balanza de Pagos de la Comunidad de Madrid (1998-2001)". Editorial Civitas. Colección Economía y Empresa. Serie Especial. 2003. Madrid.
- Minondo, A. (2003), "Comercio internacional y efecto frontera en el País Vasco", *Revista de Economía Aplicada*, 11 (32), 115-134.
- Oliver, J. (1997), "La balança comercial amb la resta de l'Estat", en *La Balança de Pagaments de Catalunya: Una aproximació als fluxos econòmics amb la resta d'Espanya i l'estranger (1993-1994)*. Institut d'Estudis Autonòmics, Generalitat de Catalunya, pp. 17-75.
- Oliver, J., Luria J, Roca A., Pérez J. (2003), en "La apertura exterior de las regiones en España: Evolución del comercio interregional e internacional de las Comunidades Autónomas. 1995-1998". Institut d'Estudis Autonòmics. Generalitat de Catalunya. Ed Tirant lo blanch. Valencia.
- Paluzie, E. Pons J.; Tirado D.A. (2001): *Regional Integration And Specialization Patterns In Spain Regional Studies*, Vol. 35.4, Pp. 285-296.
- Parellada, M (1982): "El comerç exterior de Catalunya. Els fluxos comercials entre Catalunya i la resta d'Espanya (1975) i entre Catalunya i l'estranger (1975-78)", Edicions 62, Barcelona.
- Parellada, M. (1980): "Los flujos comerciales entre Cataluña y el Resto de España (1975)", *Revista Económica de Banca Catalana*, nº58, pp 1-11.
- Pulido A.; Llano C. (2002): "Estructura espacial y sectorial del comercio de Andalucía y su efecto sobre el crecimiento". *Boletín Económico de Andalucía*. Consejería de Economía y Hacienda. Nº 31-32. 2002.
- Pulido, A. López, A, Llano, C. (2001): "La Balanza Comercial de la Comunidad de Madrid con el resto de España" en "La Balanza de Pagos de la Comunidad de Madrid (1995-1998)". Biblioteca Civitas de Economía y Empresa. Colección Economía, 2001.
- Pulido, A. López, A, Llano, C., Sánchez E. (2003): "La Balanza Comercial de la Comunidad de Madrid con el resto de España" en "La Balanza de Pagos de la Comunidad de Madrid (1999-2001)". Biblioteca Civitas de Economía y Empresa. Colección Economía, 2003.
- Requena, F., Artal, A. y J. Castillo (2008), "Testing Heckscher-Ohlin-Vanek model using Spanish regional data", *International Regional Science Review*. Nº 31: 159-184
- Requena, F. y C. Llano (2008), "The border effect in Spain: an industry analysis", *Empirica*. DOI: 10.1007/s10663-010-9123-6.